

Manual de Atualização MG-Soft Web



**www.pinaculo.com.br
(51) 3541-0700**

Sumário

1. ARQUIVOS DE ATUALIZAÇÃO	3
1.1. DOWNLOAD DOS ARQUIVOS.....	3
2. ATUALIZAR OS SOFTWARES	4
2.1. DESINSTALAÇÃO	4
2.1.1. Windows 7, 2008 e 2008 R2	4
2.1.2. Windows XP e 2003	4
2.2. ATUALIZAÇÃO E CONFIGURAÇÃO MG-SOFT WEB.....	6
2.2.1. Extração dos arquivos.....	6
2.2.2. Instalação	7
2.2.2.1. IIS Express para Windows XP SP3, 7 Home Edition e Windows Server 2003.....	9
2.2.2.2. IIS do Windows para Windows Server 2008, 2008 R2 e 7, exceto Home edition	10

1. Arquivos de Atualização

1.1. Download dos arquivos

Para realizar a atualização do MG-Soft, vá até o site da Pináculo e selecione a opção Downloads (www.pinaculo.com.br/downloads). Faça o download do “**Software Pináculo MG-Soft (Gravador Telefônico MG-4E / MG-12E) – Update**”, como demonstrado na imagem abaixo.



2. Atualizar os Softwares

Para realizar a atualização você deve, primeiramente, realizar a desinstalação do software. Obs.: Este processo não apaga as configurações ou as informações salvas anteriormente.

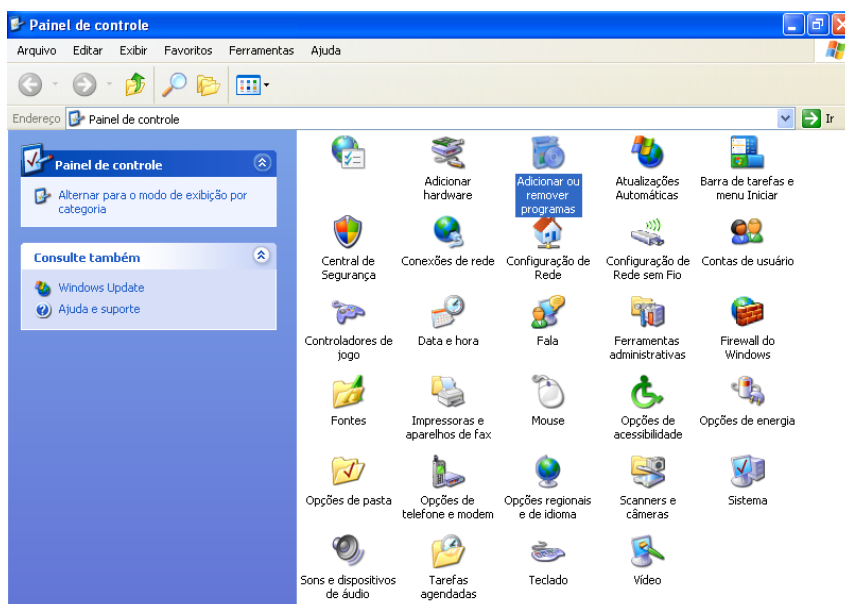
2.1. Desinstalação

2.1.1. Windows 7, 2008 e 2008 R2

No menu **Iniciar** do Windows, clique em **Painel de Controle**, **Desinstalar um programa** ou **Programas e Recursos**.

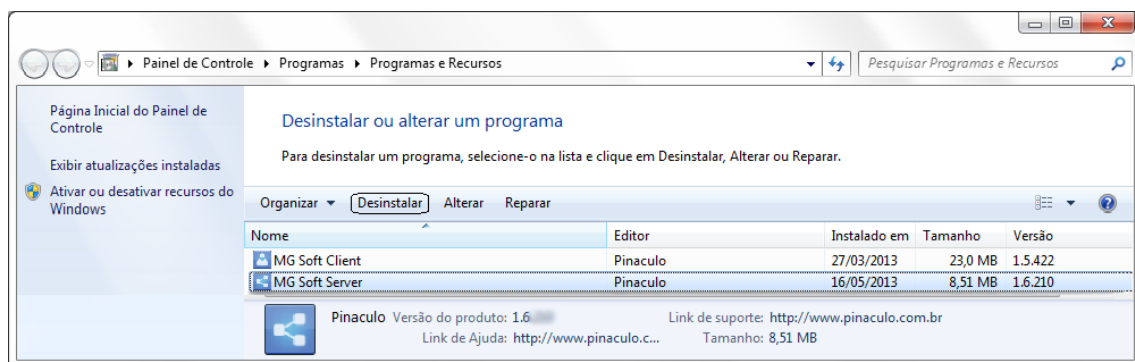
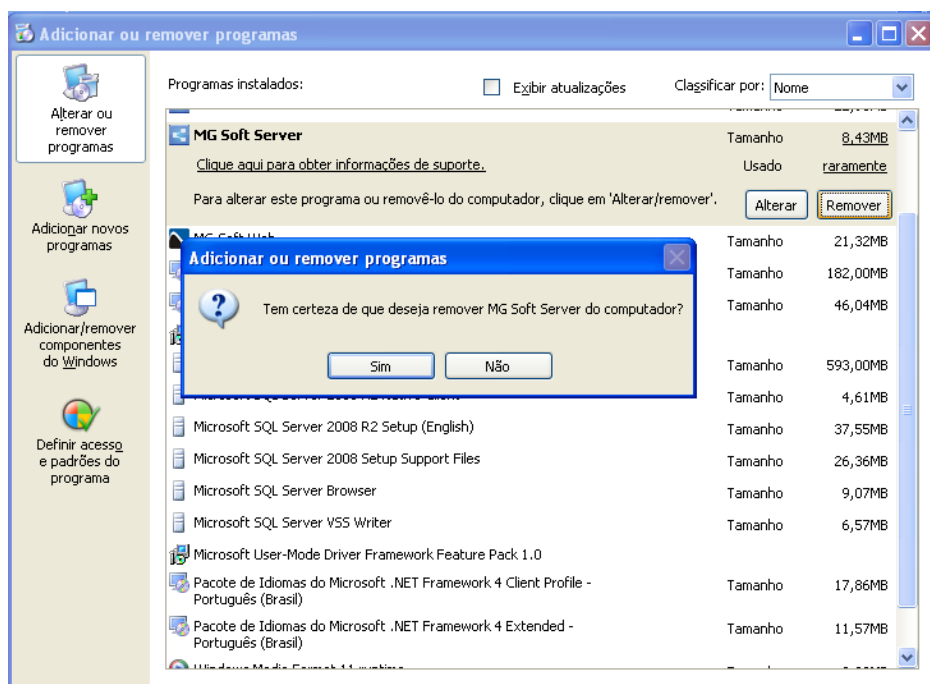
2.1.2. Windows XP e 2003

No menu **Iniciar** do Windows, clique em **Painel de Controle**, **Adicionar ou remover programas**.



Abrirá a janela exibindo uma lista com todos os softwares instalados em seu computador. Localize o software **MG-Soft Web**.

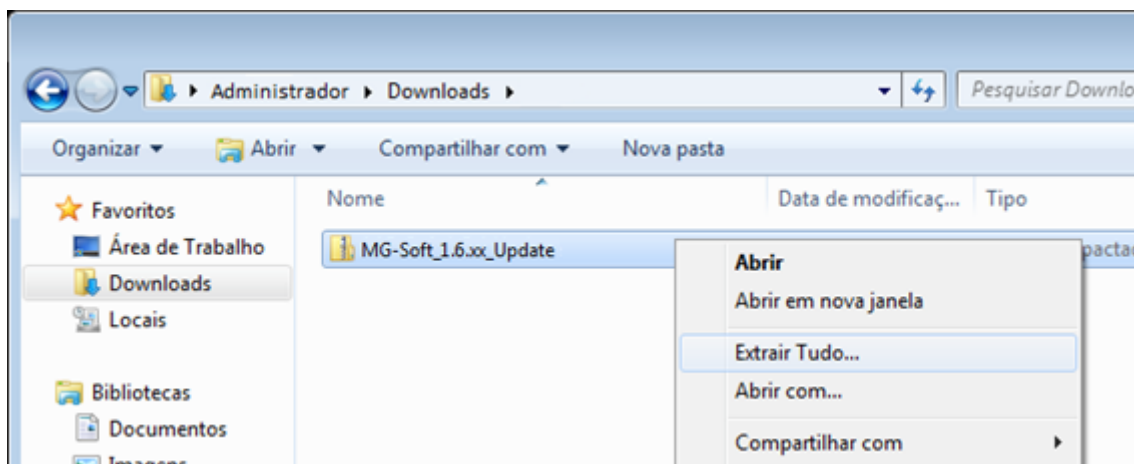
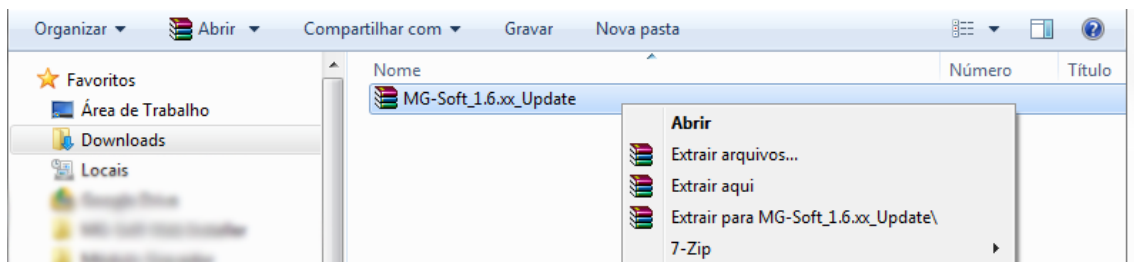
Clique sobre a opção de **Desinstalar** (Windows 7) ou **Remove** (Windows XP), após isso, você será questionado sobre a remoção, clique no botão **SIM**, para confirmar, a janela do assistente que realizará a remoção do software será exibida. Depois de concluído, execute o mesmo processo para a remoção do outro software.



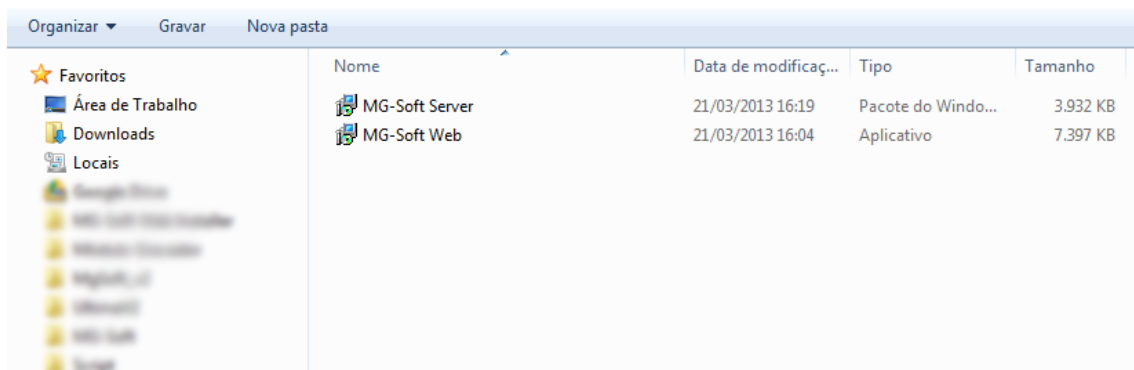
2.2. Atualização e configuração MG-Soft Web

2.2.1. Extração dos arquivos

Localize a pasta que contém o software para atualização, clique com o botão direito sobre o arquivo e escolha **Extrair Aqui**, caso exista algum programa de compactação de arquivos instalado, caso contrário escolha a opção **Extrair tudo**, como demonstrado nas imagens abaixo e na página seguinte.

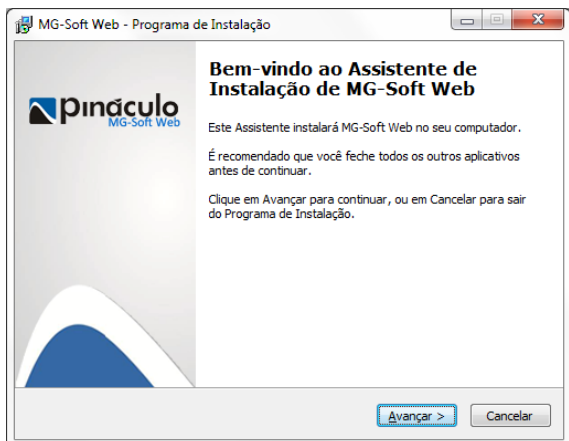


Irá gerar uma pasta contendo os softwares MG-Soft Server e MG-Soft WEB. Como demonstrado na imagem da página seguinte.

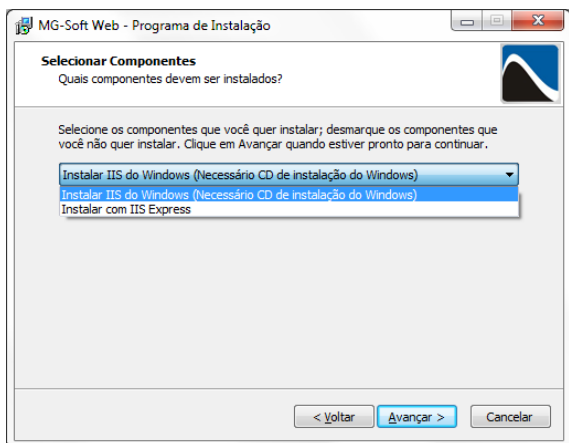


2.2.2. Instalação

Na pasta onde os arquivos foram extraídos, dê um duplo clique sobre o MG-Soft Web, abrirá uma janela com o assistente da instalação, clique em "**Avançar >**" para prosseguir (imagem abaixo).

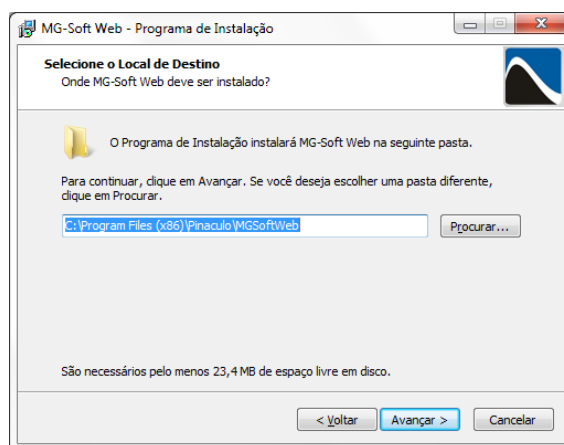


Selecione qual versão do IIS que você deseja adicionar, lembrando que a versão **IIS Express** é compatível com o Windows XP SP3, Server 2003 e 7 Home Edition, para outras versões do Windows deve ser selecionada a versão IIS do Windows, como na imagem abaixo, após clique em "**Avançar**".

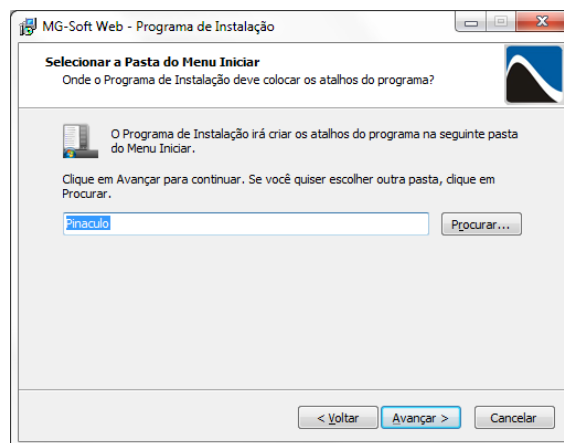


Para a instalação do **MG-Soft Web**, selecione a pasta onde o software deve ser instalado.

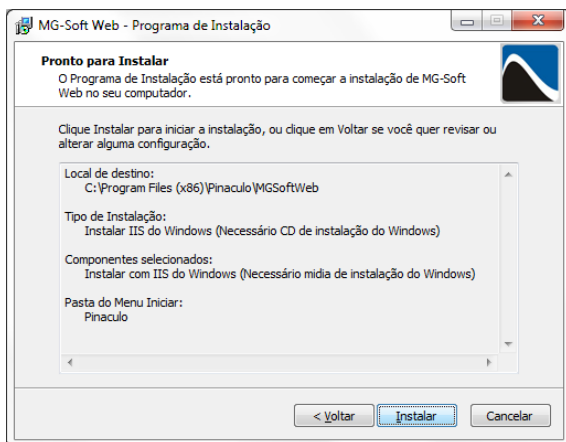
Clique em "**Avançar**" para prosseguir (imagem abaixo à direita).



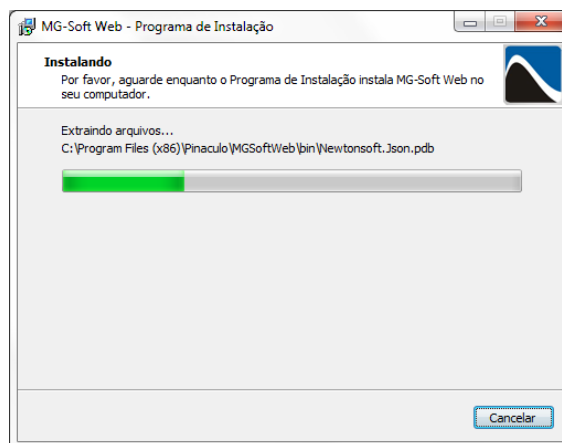
Selecione a pasta que será exibida no Menu iniciar.



Será exibida uma janela com os passos de instalação que serão executados pelo software, como demonstrado abaixo, a sua esquerda.



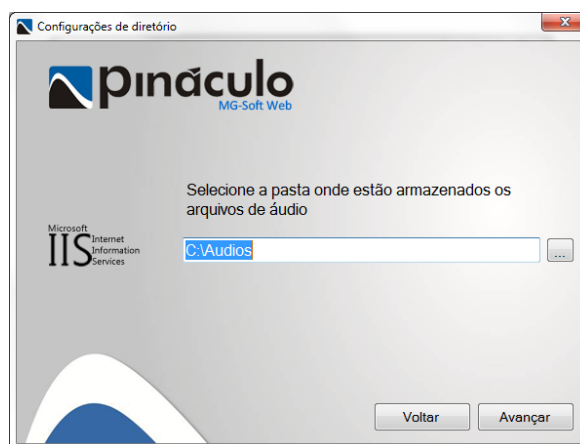
A instalação do MG-Soft Web é iniciada, aguarde alguns instantes até que seja finalizada.



Logo abra uma janela para a configuração do MG-Soft Web, solicitando a porta utilizada para a comunicação com a rede externa e interna, lembrando que ela não deve ser utilizada por outro programa ou aplicação ao mesmo tempo.



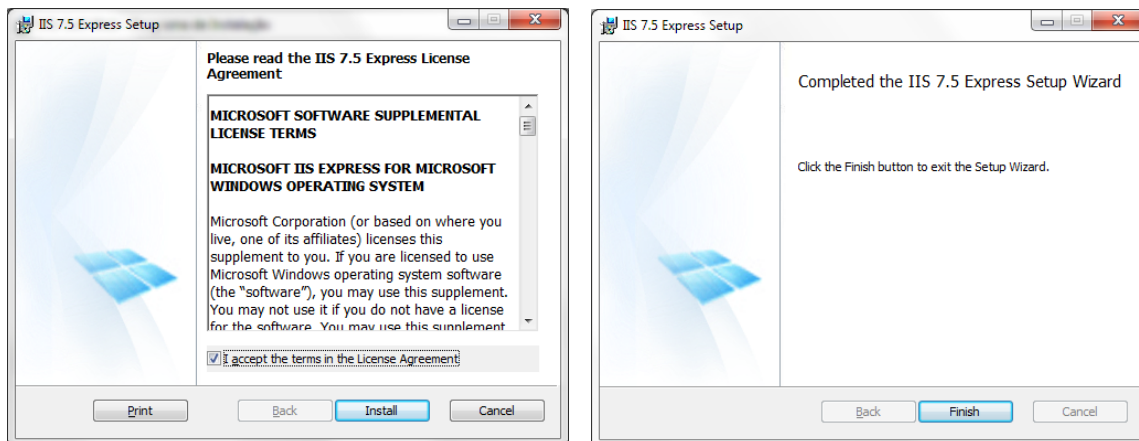
Selecione local onde os áudios estão sendo salvos.



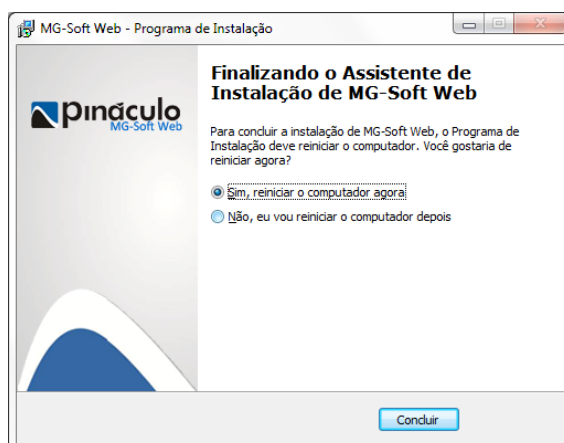
Informe o nome ou IP do seu servidor de banco de dados. Localhost será identificada como a própria máquina, onde está sendo realizada a instalação. Clique em avançar para prosseguir.

2.2.1. IIS Express para Windows XP SP3, 7 Home Edition e Windows Server 2003

Leia os termos de concordância da Microsoft, clique sobre a opção “**I accept the terms in the License Agreement**” (para aceitar) e “**Install**”.
Irá realizar a instalação.



Após a finalização, será solicitado que o computador seja reiniciado para que o sistema comece a funcionar.



2.2.2. IIS do Windows para Windows Server 2008, 2008 R2 e 7, exceto Home edition

Aguarde enquanto o IIS é instalado. Quando aparecer a opção, clique no botão “Concluir”.



Após a finalização da instalação abrirá automaticamente a janela do navegador, é recomendado o Google Chrome ou Mozilla Firefox (obs.: até a versão atual, este navegador não tem suporte para reprodução .MP3), com a página de login do MG-Soft Web.

