

Manual de Atualização do MG-Soft Server



www.pinaculo.com.br
(51) 3541-0700

Sumário

1. ARQUIVOS DE ATUALIZAÇÃO	3
1.1. DOWNLOAD DOS ARQUIVOS.....	3
2. ATUALIZAR O SOFTWARE.....	4
2.1. DESINSTALAÇÃO	4
2.1.1. <i>Windows 7, 2008 e 2008 R2</i>	<i>4</i>
2.1.2. <i>Windows XP e 2003</i>	<i>4</i>
2.2. ATUALIZAÇÃO E CONFIGURAÇÃO	6
2.2.1. <i>Extração dos arquivos.....</i>	<i>6</i>
2.2.2. <i>Instalação</i>	<i>7</i>
2.2.3. <i>Atualizando Banco de Dados</i>	<i>8</i>

1. Arquivos de Atualização

1.1. Download dos arquivos

Para realizar a atualização do MG-Soft, vá até o site da Pináculo e selecione a opção Downloads (www.pinaculo.com.br/downloads). Faça o download do “**Software Pináculo MG-Soft (Gravador Telefônico MG-4E / MG-12E) – Update**”, como demonstrado na imagem abaixo.



2. Atualizar o Software

Para realizar a atualização você deve, primeiramente, realizar a desinstalação do software. Obs.: Este processo não apaga as configurações ou as informações salvas anteriormente.

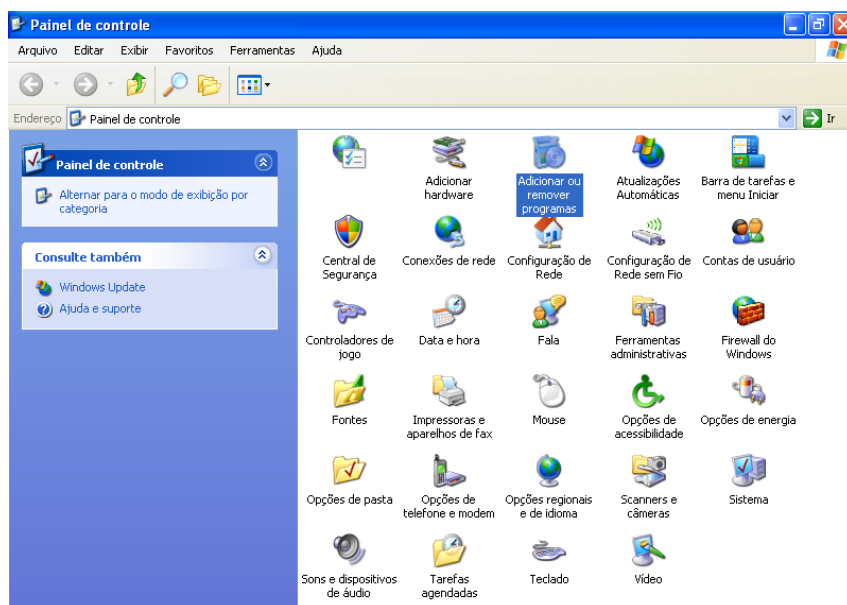
2.1. Desinstalação

2.1.1. Windows 7, 2008 e 2008 R2

No menu **Iniciar**, clique em **Painel de Controle**, **Desinstalar um programa** ou **Programas e Recursos**.

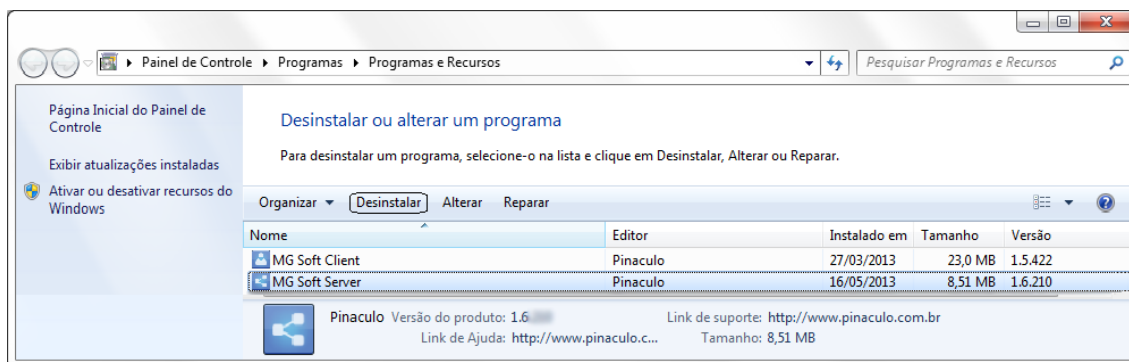
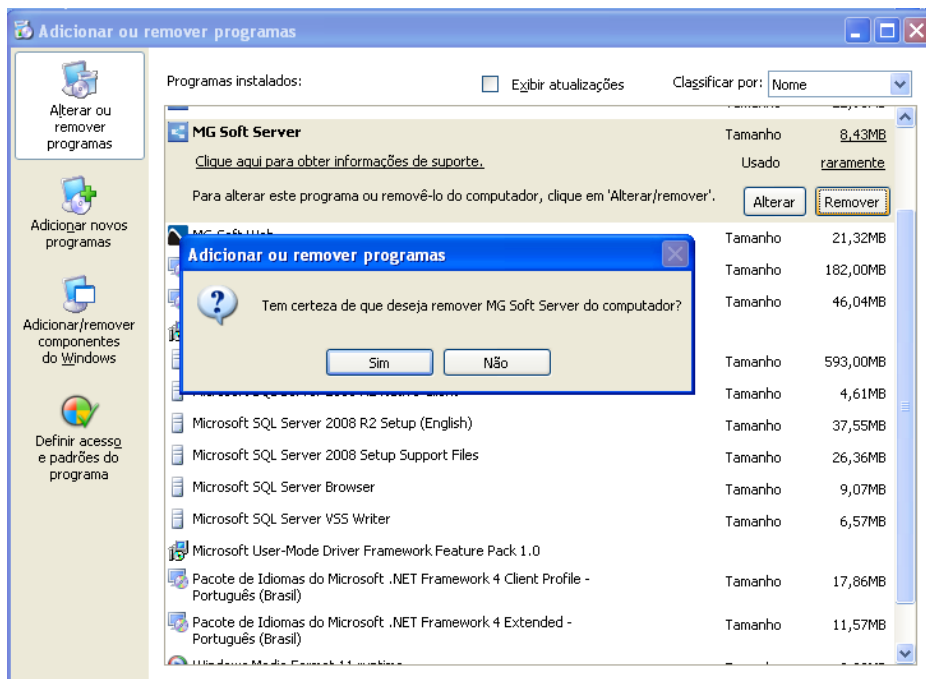
2.1.2. Windows XP e 2003

No menu **Iniciar**, clique em **Painel de Controle**, **Adicionar ou remover programas**.



Abrirá a janela exibindo uma lista com todos os softwares instalados em seu computador. Localize o software **MG-Soft Web**.

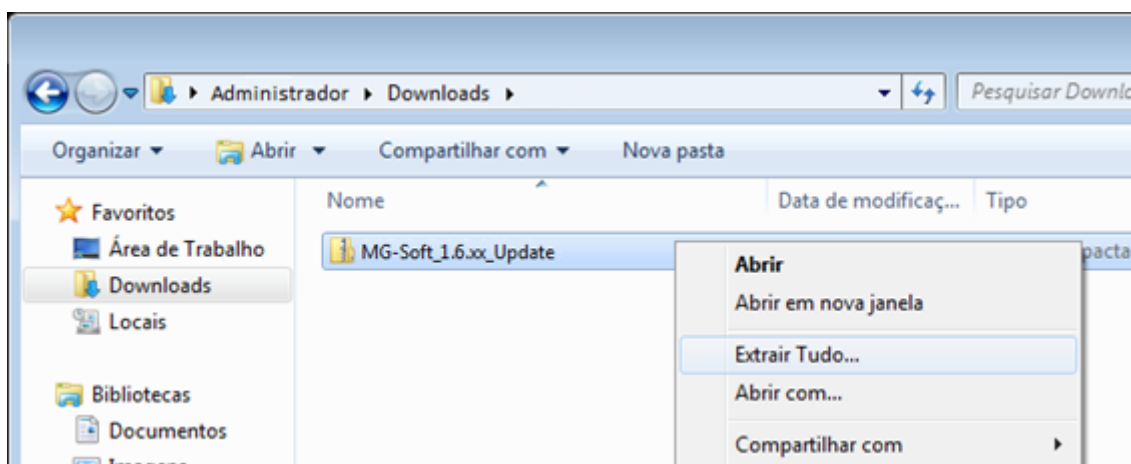
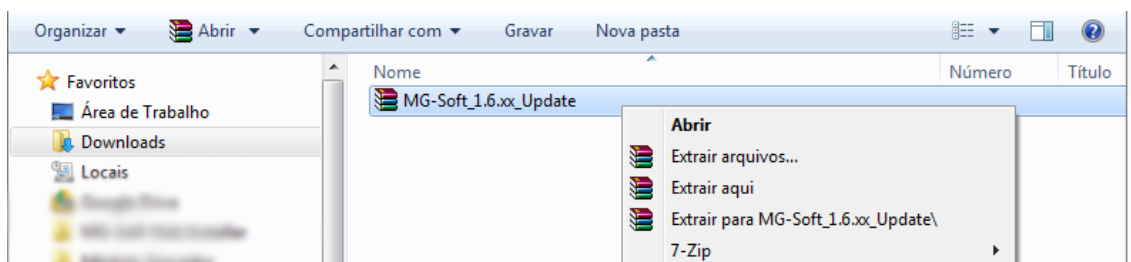
Clique sobre a opção de **Desinstalar** (Windows 7) ou **Remover** (Windows XP), após isso, você será questionado sobre a remoção, clique no botão **SIM**, para confirmar, a janela do assistente que realizará a remoção do software será exibida. Depois de concluído, execute o mesmo processo para a remoção do outro software.



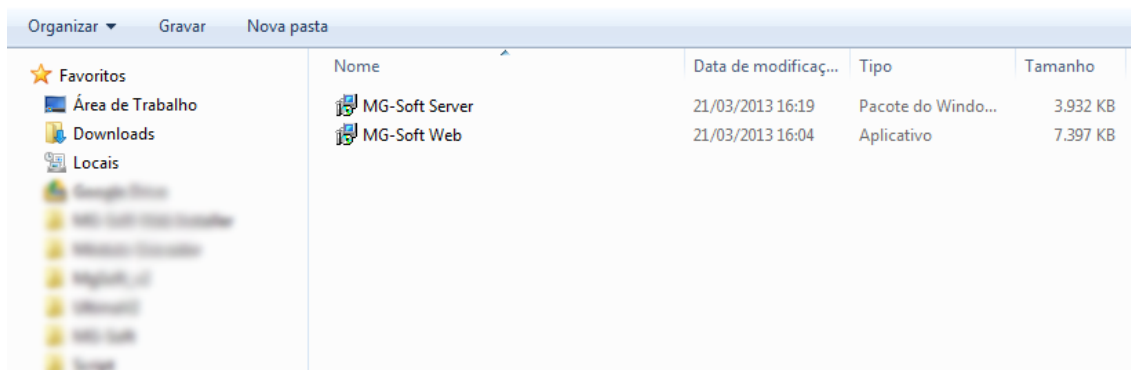
2.2. Atualização e configuração

2.2.1. Extração dos arquivos

Localize a pasta que contém o software para atualização, clique com o botão direito sobre o arquivo e escolha **Extrair Aqui**, caso exista algum programa de compactação de arquivos instalado, caso contrário escolha a opção **Extrair tudo**, como demonstrado nas imagens abaixo e na página seguinte.

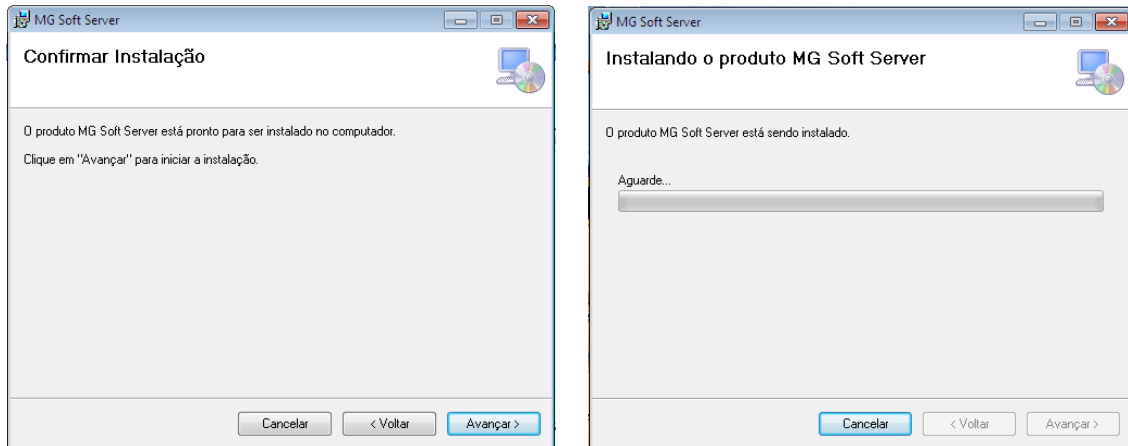


Irá gerar uma pasta contendo os softwares MG-Soft Server e MG-Soft WEB. Como demonstrado na imagem da página seguinte.



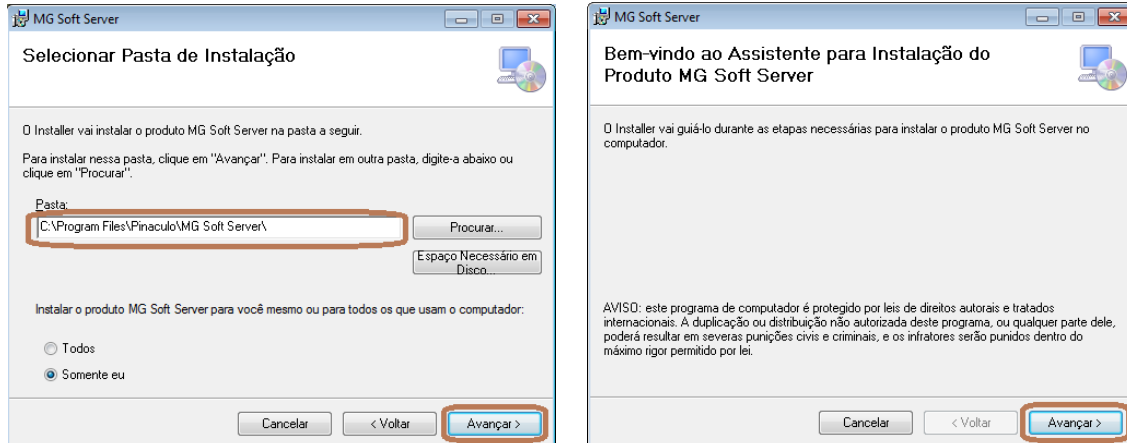
2.2.2. Instalação

Na pasta onde os arquivos foram extraídos, dê um duplo clique sobre o MG-Soft Server, abrirá uma janela com o assistente da instalação, clique em "**Avançar >**" para prosseguir (imagem abaixo).



O local padrão de instalação é **C:\Arquivos de programas\Pinaculo\MG Soft Server**. Caso seja necessário alterar a pasta de destino, clique em "**Procurar...**". Navegue até a pasta desejada e confirme a localização.

Após escolher a pasta de instalação do **MG-Soft Server** clique em "**Avançar >**". Como demonstrado abaixo.



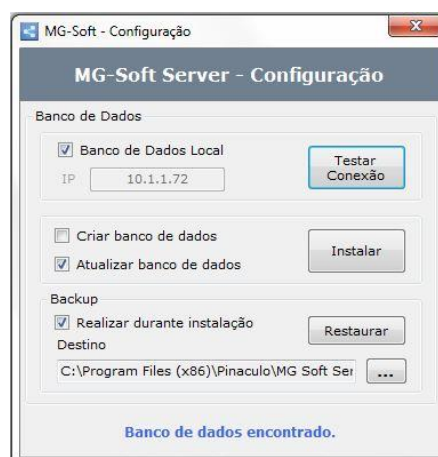
2.2.3. Atualizando Banco de Dados

Ao instalar o MG-Soft Server, a opção “Banco de Dados Local” indica que o banco está no mesmo computador em que o software foi instalado. Para utilizar o Banco de Dados Local basta deixar a opção marcada, caso contrário, desmarque a opção “Banco de Dados Local” e informe o IP do local (host) desejado.

Ao clicar em “**Testar Conexão**”, será verificado se o IP em que está o banco de dados está correto. Caso esteja, será exibida uma mensagem em fonte azul: “*Banco de dados encontrado*”.

Sempre que a opção “**Atualizar banco de dados**” for marcada após o “**Testar Conexão**”, indica que já existe um banco de dados configurado no computador, assim ele será apenas atualizado.

Com o IP preenchido corretamente ou Banco de Dados Local selecionado, basta clicar em “**Instalar**” e aguardar enquanto o Banco de Dados é criado ou atualizado. Como na imagem acima. **O Backup é feito automaticamente** após o Banco de Dados ter sido criado ou atualizado. Ao



final do processo é exibida uma mensagem “*Configuração concluída com sucesso*”. Para encerrar a instalação do **MG-Soft Server** feche a janela de configuração.

Quando for localizado um Banco de Dados já existente durante uma atualização, e por algum motivo for selecionada a opção “**Criar banco de dados**”, o software alertará sobre a existência deste, e questionará sobre a criação de um novo. Obs.: A criação de um novo Banco de Dados sobrescreve todas as informações já contidas.

